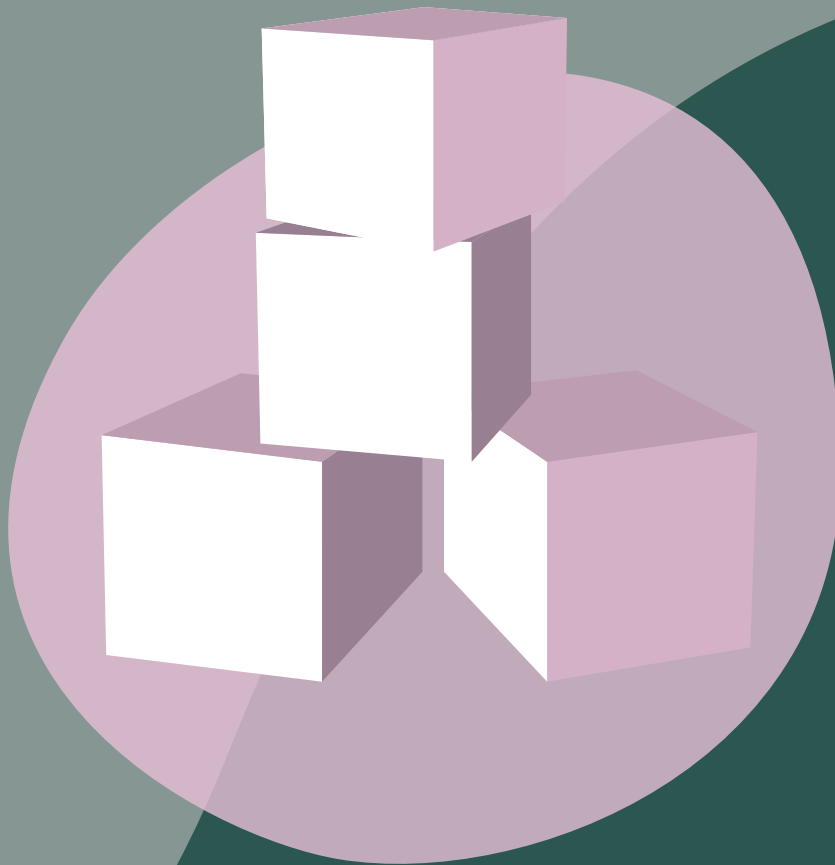


Lærervejledning til modul 1

# Forebyggelse af voldsomme episoder på arbejdspladsen



# Lærervejledning i Modul 1

I modul 1 arbejder eleverne med at forstå og forebygge voldsomme episoder på arbejdspladsen.

**Formålet er**, at eleverne får en grundlæggende forståelse af, hvad voldsomme episoder på arbejdspladsen er, og at det er noget der skal arbejdes med både i mødet med borgeren og på et organisatorisk niveau. At de får øvet sig i at reflektere over og dele erfaringer med hinanden i forhold til, hvordan voldsomme episoder på arbejdspladsen opstår, og hvordan de kan forebygge og håndtere dem. Det er hensigten, at eleverne opnår en forståelse af, at voldsomme episoder på arbejdet er en fælles udfordring, som man skal arbejde sammen om at finde løsninger på.

Undervisningsmaterialet relaterer til faglige temaer/fagmål som kommunikation, mødet med borgeren, praktikforberedelse. Der lægges i materialet vægt på, at eleven undervejs får aktiveret egne erfaringer når ny viden intruduceres, og der er fokus på, at eleverne sammen får trænet at reflektere og bruge det konkrete redskab Affektudbrudsmodellen til gennemgang af en voldsom episode.

## Faglige mål

- Viden om arbejdstilsynets definition af fysisk og psykisk vold på arbejdspladsen.
- Indsigt i forekomsten af vold og trusler i deres fag.
- Kendskab til de fire elementer i voldsforebyggelse.
- Kendskab til Affektudbrudsmodellen.

## Kompetencemål

- Tale med hinanden om, hvordan de forstår og oplever fysisk og psykisk vold på arbejdspladsen.
- Dele erfaringer med andre om oplevelser med voldsomme episoder i praktikken.
- Træning i at tale med andre om, hvordan konflikter og voldsomme episoder opleves, og hvordan de påvirker den enkelte.
- Træne kompetencer i at drage fælles læring af voldsomme episoder ved brug af Affektudbrudsmodellen.

## Introduktion til temaet

*Hvorfor er det vigtigt for sosu-elever at lære om voldsomme episoder på arbejdspladsen?*

Der er en forholdsvis høj forekomst af fysisk og psykisk vold i social- og sundhedsfagene. Voldsomme episoder giver dårlig trivsel hos både medarbejdere og borgere. Derfor er det en del af kerneopgaven at arbejde med at forebygge det voldsomme og håndtere episoderne bedst muligt, når de opstår. Det er vigtigt at forberede eleverne på, at de kan møde konflikter og voldsomme episoder i sosu-arbejdet, samt give dem viden om hvad både de selv og arbejdspladsen kan gøre for at forebygge, at det sker.

Med et kontinuerligt fokus på elementerne i forebyggelse af voldsomme episoder er det muligt for arbejdspladsen i fællesskab at nedbringe forekomsten. Skal det lykkes, er det vigtigt at kunne tale om det, når det sker og kende regler og rammer for arbejdsmiljøarbejdet på arbejdspladsen.

*Hvad ved vi om forekomsten af fysisk og psykisk vold i social- og sundhedsfagene?*

Vi ved fra undersøgelser og statistik, at der er høj forekomst af fysisk og psykisk vold på arbejdet i social- og sundhedsfagene, set i forhold til andre fag og gennemsnittet i Danmark. Der er færre medarbejdere, der oplever fysisk og psykisk vold på arbejdspladser, hvor arbejdsmiljøarbejdet bliver prioriteret højt.

*Det er vigtigt at tage tabuet ud af de voldsomme episoder*

I arbejdet med at forebygge og håndtere voldsomme episoder er det vigtigt at vide, at det voldsomme skal ses i en sammenhæng med det der går forud. Det voldsomme opstår ofte i samspillet mellem borgere og medarbejdere – eller noget andet i konteksten. Begrebet voldsom episode bruges for at gøre det tydeligt, at situationen skal ses i sammenhæng med det, der er gået forud.

Med denne tilgang bliver det tydeligt, at en voldsom handling sjældent kommer ud af det blå – og at elever og medarbejdere derfor har mulighed for at lægge mærke til tegn og signaler for at forebygge, at en mindre utilfredshed udvikler sig til en konflikt. Når en konflikt er opstået, er det vigtigt at kunne håndtere den, så man undgår, at situationen eskalerer. Når der har været en episode, er det vigtigt, at der er mulighed for sammen at lære af det, der er sket og forebygge, at det gentager sig. Hvis man som elev, medarbejder og arbejdsplads skal lykkes med det, er det nødvendigt, at man er vant til og tryk ved at tale med andre om de svære episoder. Det kan være når man har oplevet noget voldsomt og er blevet ramt af det, har lavet en fejl, har følt sig utilstrækkelig, synes at opgaven bliver for svær eller man føler sig utryk ved at være sammen med en bestemt borger. For at man kan drøfte sådanne situationer, er det nødvendigt, at man er åben og føler sig tryk ved at tale med andre om det. Lige netop den kompetence giver det rigtig god mening at træne allerede under uddannelsen.

### Forberedelse

- Inden undervisningen skal eleverne læse Temaark 2 "Konfliktens forløb" (2 sider).
- Hvis man har tid og lyst til at læse mere, kan man også læse Temaark 1 "Konfliktforståelse" (3 sider) og Temaark 3 "Konflikthåndtering – når du er i praktik" (3 sider).
- Desuden kan man høre podcasten 'Gode rammer i sosu-praktikken' (27 min.) og spille en case i læringsspillet Tryghed i praktikken.
- Find de tre temaark her: [Temaark om konfliktforståelse, konflikters forløb og konflikthåndtering i praktikken](#)
- Find podcasten her: [Gode-rammer-om-sosu-praktikken](#)
- Spil casen med Allan (nummer 2) eller Kaj (nummer 5) i læringsspillet: [Tryghed i praktikken](#)

### Materialer til brug i undervisningen

Link til casefilm:

- [Hjemme hos Morten](#) (4 min.).
- [Ullas fjernsyn](#) (3,5 min.).
- [Besøg på plejehjemmet](#) (4 min.).
- [Vi aftalte jo!](#) (3,5 min.).
- [Trivsel og tryghed for borgere og medarbejdere på botilbud](#) (4.55 min.)

Link til Dialogkort:

- [Dialogkort til sosu-elever i ældreplejen \(7 dialogkort\)](#)

Link til PowerPoint:

- [Undervisningsmateriale: Sosu-skoler](#)

### Supplerende materiale til undervisningen

- [Link til Film om psykologisk tryghed](#)
- [Link til Temaark om psykologisk tryghed](#)

#### Gode råd og opmærksomhedspunkter til underviseren

- Der bør sættes god tid af til de øvelser, der involverer eleverne. Undervisningsmodulet er estimeret til to timer inkl. pause, men det kan med fordel strækkes over længere tid, så der bliver mere plads til øvelser og fælles dialog. Alt afhængig af den enkelte classes behov.
- Undervisningsmodulet kan være krævende for eleverne at deltage i. Nogle elever kan have personlige erfaringer med voldsomme episoder (fra praktik, tidligere arbejde eller privatlivet), som de stadig er påvirket af, eller som kan blive trigget i løbet af undervisningen. Det er en god ide at nævne det, inden undervisningen påbegyndes. Fortæl eleverne, at det er helt normalt, at det kan ske og bed dem sige til eller komme til underviseren efterfølgende, hvis det er tilfældet.
- Materialet fungerer bedst, når underviseren løbende kobler materialet til elevernes erfaringer fra praktiken og til deres kommende praktikforløb samt til den faglige viden og de metoder der i øvrigt arbejdes med på uddannelsen.
- Gør det klart for eleverne at undervisningen er et læringsrum, hvor undrende spørgsmål, deres egne erfaringer og hverdags-eksempler og lignende er ligeså vigtige at inddrage som teorier og metoder.
- Vær opmærksom på at spørge eleverne dagen efter eller næste gang I mødes, hvilke tanker undervisningen satte i gang.

# Mere viden

## Viden om lovgivning og undersøgelser på området

- [Arbejdstilsynets definition af vold og trusler på arbejdspladsen: Arbejdstilsynet Om vold og trusler](#)
- [NOA-L 2023 \(Arbejdstilsynet, National overvågning af arbejdsmiljøet blandt lønmodtagere\)](#)
- [FOAs medlemsundersøgelse 2019: Vold og trusler – arbejdsmiljøundersøgelse 2019 \(pdf, 17 sider\)](#)

## Kort og Godt Ark

- [Kort og Godt Ark om nye på arbejdspladsen](#)
- [Kort og Godt Ark om retningslinjer for forebyggelse af trusler og vold](#)
- [Kort og Godt Ark om handleplan for forebyggelse af vold og trusler](#)
- [Kort og Godt Ark om Kriseplan for håndtering og opsamling på voldsomme episoder](#)
- [Alle Kort og Godt Ark findes her](#)

## Webinarer

- [Trives du godt i praktikken](#)
- [Low Arousal i praksis](#)
- [Brug neuropædagogik til at forebygge voldsomme episoder](#)
- [Forebyggelse af konflikter og voldsomme episoder i ældresektoren](#)

## Podcast

- [Gode rammer om SoSu-praktikken](#)
- [Marte Meo](#)
- [Nænsom nødværge](#)
- [Bliv bedre til at lytte med Åben Dialog](#)
- [Åben Dialog på Tuesten Huse](#)

## Drejebog for undervisningen (2 timer)

Tid	Hvad	Hvordan	Formål
5 min.	Intro og program	<b>Intro til temaet og modulet</b> <ul style="list-style-type: none"> <li>- Sig lidt om formålet med modulet (slide 2)</li> <li>- Gennemgå programmet (slide 3)</li> </ul>	Forventningsafstemning og indsigt i dagens indhold.
<b>DEL 1: Hvad er konflikter og vold? Slide 4-9</b>			
15 min.	Forholde sig til konflikter	<b>Linjeøvelse</b> <ul style="list-style-type: none"> <li>- Hvordan har du det med konflikter? (slide 4)</li> <li>Se beskrivelsen af øvelsen i noter i PP.</li> </ul>	At synliggøre, at vi har det forskelligt med konflikter.
15 min.	Casefilm og drøftelse af konflikter	<b>Film og drøftelse</b> <ul style="list-style-type: none"> <li>- 4 min. Se casefilmen Hjemme hos Morten (link i PP og her: Hjemme hos Morten (slide 5).</li> <li>- 6 min. Drøft spørgsmålene til filmen to og to eller i små grupper (se spørgsmålene i PP).</li> <li>- 5 min. Samle op i plenum.</li> </ul>	Få indsigt i, at konflikter kan opstå, selvom man har gode intentioner. Og at relationen har stor betydning. Koble teori/viden til en case fra praksis.
10 min.	Hvad er konflikter og vold og trusler?	<b>Oplæg</b> <ul style="list-style-type: none"> <li>- Gennemgå definition af konflikter (slide 6).</li> <li>- Gennemgå arbejdstilsynets definition af fysisk og psykisk vold på arbejdspladsen (slide 7)</li> <li>- Link til arbejdstilsynets vejledning.</li> <li>- Statistik om fysisk og psykisk vold (slide 8).</li> </ul>	Opnå viden om, hvornår der er tale om en konflikt, og hvad der i arbejdsmiljølovgivningen er vold. Vide at omfanget af vold er højt i social- og sundhedsfagene.
10 min.	Pause		
<b>DEL 2: Elementer i voldsforebyggelse (Slide 9-12)</b>			
20 min.	Elementer i voldsforebyggelse	<b>Oplæg og øvelse</b> <ul style="list-style-type: none"> <li>- OBS: Del print af slide nr. 19 ud til eleverne.</li> <li>- Gennemgå: Elementer i at forebygge voldsomme episoder (slide 10-11).</li> <li>- Tal ud fra den uddybede model på slide 19 (som er delt ud til eleverne) og slide 11 om hvad der er den enkeltes og arbejdspladsens ansvar</li> <li>- Suppler eventuelt drøftelserne med viden om betydningen af psykologisk tryghed (se noter)</li> <li>- Øvelse: Eleverne deler erfaringer to og to (se øvelsen i slide 12).</li> </ul>	Opnå viden om, at alle fire elementer er vigtige for at kunne forebygge vold. Og at det er et fælles ansvar for ansatte og arbejdsplads.
<b>DEL 3: Affektudbrudsmodellen (slide 13-15)</b>			
15 min.	Affektudbrudsmodellen	<b>Oplæg</b> <ul style="list-style-type: none"> <li>- Gennemgå Affektudbrudsmodellen og fortæl, hvordan den kan bruges til at forstå og drage læring af voldsomme episoder (slide 14).</li> <li>- Del Temaark 2 ud (eleverne har læst det på forhånd).</li> <li>- Vis en casefilm (ca. 4 min.). Du har på forhånd valgt en af de tre film i PP (slide 15).</li> <li>- Bed eleverne tage noter, mens de ser filmen.</li> </ul>	At opnå forståelse for, hvordan konflikter forløber. Få viden om, at der stort set altid er noget, der er gået forud for konflikten, og at man som medarbejder kan gøre meget for at forebygge, og håndtere konflikter.
20 min.	Affektudbrudsmodellen (fortsat)	<b>Gruppearbejde om affektudbrudsmodellen</b> <ul style="list-style-type: none"> <li>- Eleverne taler sammen ud fra spørgsmålene på slide 14 (de står også i Temaark 2).</li> <li>- Fælles drøftelse plenum.</li> </ul>	At få træning i at bruge et redskab, som giver en struktur til at tale om og lære af konflikter.
10 min.	Opsummering og afrunding	<b>Opsummering</b> <ul style="list-style-type: none"> <li>- Opsummering af modulet (slide 16).</li> </ul> <b>Afrunding</b> <ul style="list-style-type: none"> <li>- Afrunding ud fra formålet med modulet (slide 17)</li> <li>- Gentag linjeøvelsen.</li> <li>- Afsluttende drøftelse: Hvad tager i med hjem? (slide 17)</li> <li>- Henvvisninger til mere viden (slide 18).</li> </ul>	At blive bevidst om, hvad man har lært, og hvad man kan arbejde videre med i teori og praksis.